



# TREND RAPPORT

DE LEIESTREEK

2021 - 2022

westtoer 

PARTNER IN TOERISME



BELEEF  
MEER.

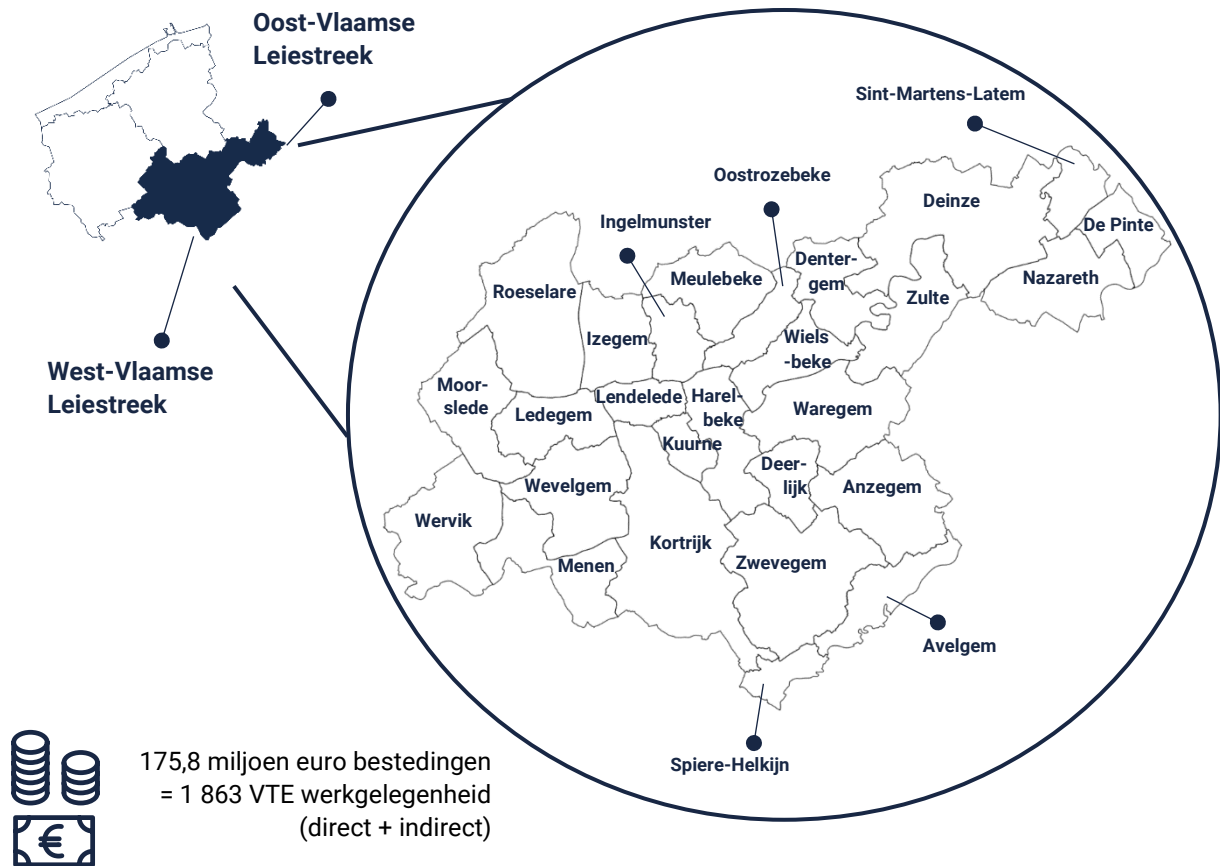
# INHOUD

<b>OVERZICHT TRENDS</b> .....	<b>3</b>
27 gemeenten in de Leiestreek .....	4
Toerisme en recreatie kerncijfers 2021 – 2022 .....	4
Logiesaanbod 2021 – 2022.....	5
Commercieel verblijfstoerisme – logiesvorm 2021 – 2022 .....	6
Commercieel verblijfstoerisme – herkomst 2021 – 2022 .....	7
<b>INLEIDING</b> .....	<b>9</b>
Inleiding .....	10
<b>AANBOD</b> .....	<b>19</b>
Capaciteit.....	20
Hotels.....	21
B&B's .....	22
Kamergelateerd logies.....	23
Jeugdlogies .....	23
Kampeerbedrijven .....	24
Huurvakantiewoningen .....	24
Musea en attracties .....	25
Trend in gemeenten .....	26
<b>VRAAG</b> .....	<b>29</b>
Logiesvorm.....	30
Herkomst commercieel verblijfstoerisme .....	31
Doel commercieel verblijfstoerisme .....	32
Spreiding commercieel verblijfstoerisme .....	33
Verblijfstoeristen per logiesvorm – detail naar herkomst .....	34
Verblijfstoeristen per herkomst – detail naar logiesvorm .....	36
Bruto kamerbezettingsgraad .....	39
Bezoekers aan musea en attracties.....	40
Recreatieve fietsers op het fietsnetwerk .....	40
Aankomsten commercieel verblijfstoerisme per gemeente.....	41
Overnachtingen commercieel verblijfstoerisme per gemeente.....	42

# OVERZICHT TRENDS



## 27 GEMEENTEN IN DE LEIESTREEK



## TOERISME EN RECREATIE KERNCIJFERS 2021 – 2022

	7 106 bedden	↑	+ 4,7% t.o.v. 2021
	299 135 aankomsten	↑	+ 51,4% t.o.v. 2021
	583 360 overnachtingen	↑	+ 40,9% t.o.v. 2021
	3,7 miljoen dagtoeristen *	↑	+ 19,4% t.o.v. 2021
	2,1 miljoen recreatieve fietsers op het fietsnetwerk	↑	+ 6,4% t.o.v. 2021

\* Voor de raming van het aantal dagtoeristen werd o.m. gebruik gemaakt van het 'Onderzoek naar het dagtoeristisch gedrag van Belgen in 2021-2022', uitgevoerd door Westtoer.

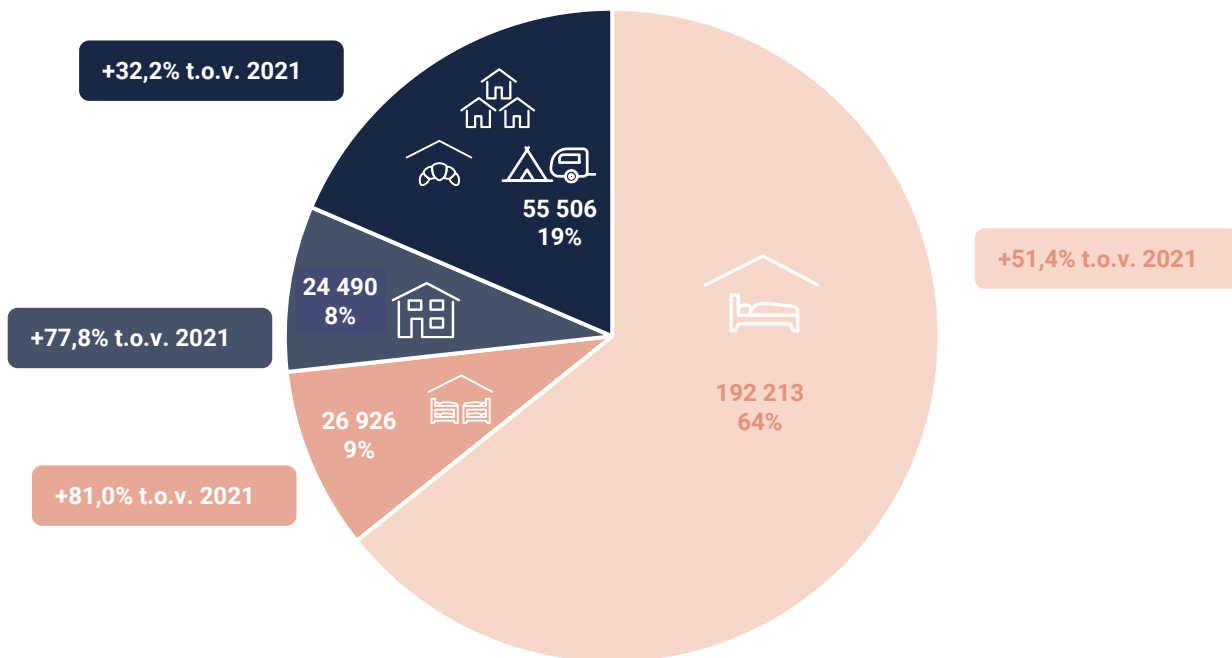
## LOGIESAANBOD 2021 – 2022



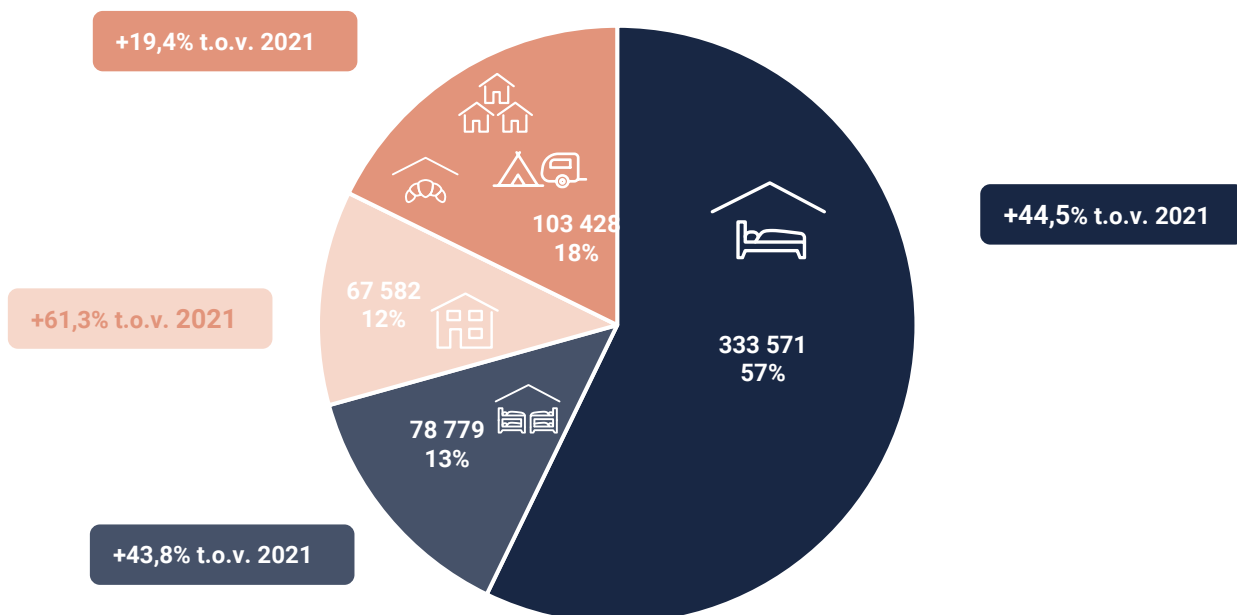
★	51 hotels (-1 t.o.v. 2021)	2 755 bedden (+5,0% t.o.v. 2021)
■	96 B&B's (+1 t.o.v. 2021)	672 bedden (+2,4% t.o.v. 2021)
⬠	100 uitbaters vakantiewoningen (+13 t.o.v. 2021)	864 bedden (+18,7% t.o.v. 2021)
◆	24 jeugdlogies (+2 t.o.v. 2021)	1 501 bedden (+4,7% t.o.v. 2021)
▲	13 kampeerbedrijven (-1 t.o.v. 2021)	868 bedden (-2,4% t.o.v. 2021)
●	59 kamergelateerd logies (+3 t.o.v. 2021)	446 bedden (-2,2% t.o.v. 2021)

# COMMERCIEEL VERBLIJFSTOERISME – LOGIESVORM 2021 – 2022

## 299 135 aankomsten

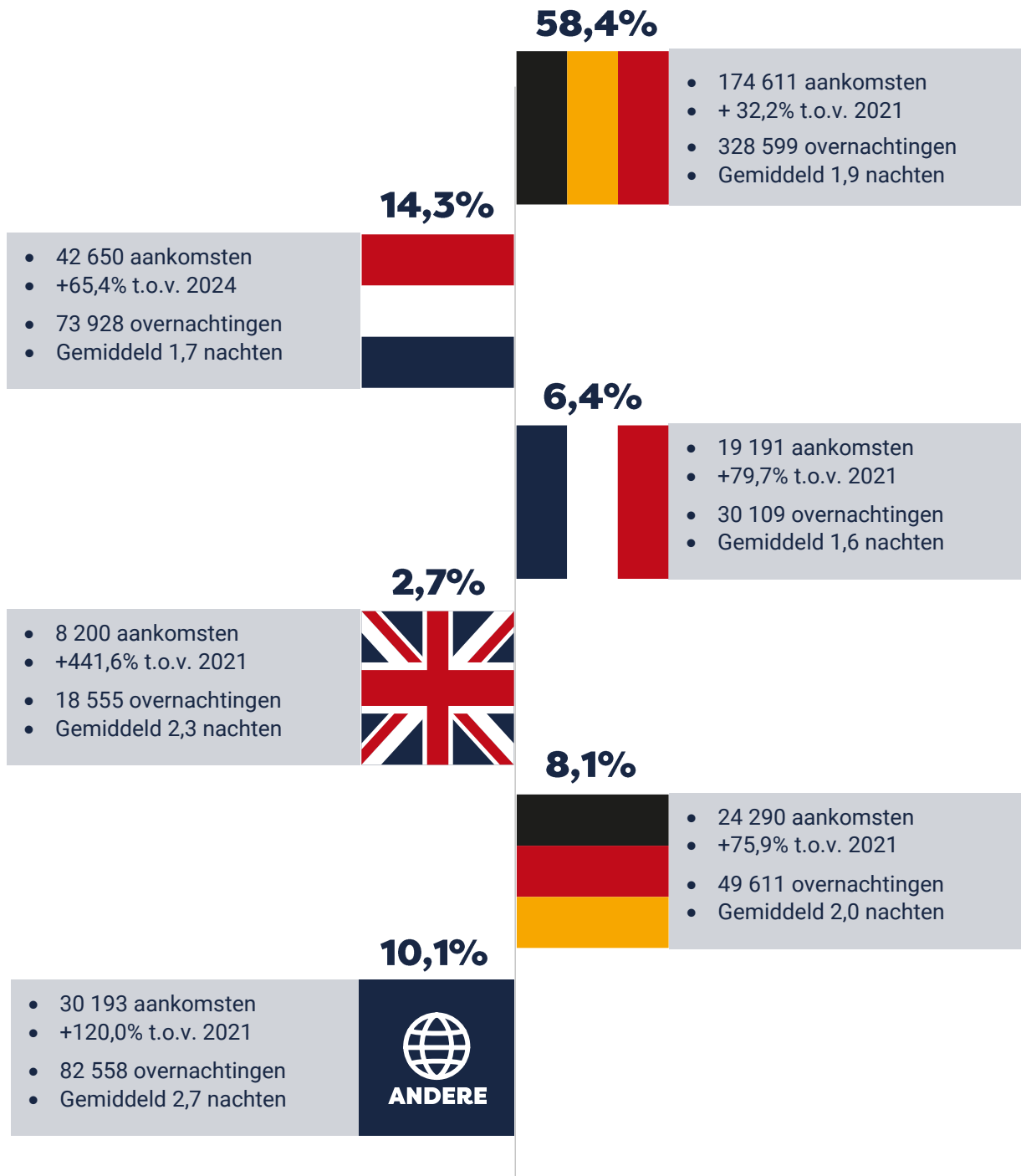


## 583 360 overnachtingen



**Gemiddelde verblijfsduur = 2,0 nachten**

# COMMERCIEEL VERBLIJFSTOERISME – HERKOMST 2021 – 2022







# INLEIDING



## INLEIDING

In het trendrapport wordt de Leiestreek gedefinieerd als de 27 gemeenten die onderdeel vormen van deze toeristische regio. De gemeenten uit de Oost-Vlaamse Leiestreek – De Pinte, Deinze, Nazareth, Sint-Martens-Latem en Zulte – worden ook in rekening genomen. Deinze is sinds 2019 gefusioneerd met Nevele, dat voorheen tot de toeristische regio Meetjesland behoorde. De aanbod- en vraaggegevens van Nevele behoren vanaf 2019 dus tot de Leiestreek. Vanuit marketingoogpunt behoren drie deelgemeenten van Gent (Drongen, Afsnee en Sint-Denijs-Westrem) tot de Leiestreek, maar statistisch gezien wordt het volledige grondgebied van Gent door FOD Economie beschouwd als kunststad. Er zijn geen cijfers apart beschikbaar voor de deelgemeenten van Gent.

De focus in dit trendrapport ligt op de trend 2021-2022. Sinds 2015 vraagt FOD Economie enkel nog de vraaggegevens op bij erkende (vergunde) of aangemelde logies. Vanaf 2015 werd ook de categorie vakantiewoningen toegevoegd (op basis van een steekproef op provincieniveau).

De 'hotels' omvatten zowel de aangemelde als erkende hotels met of zonder classificatie. De niet-aangemelde of niet-erkende hotels zijn opgenomen onder 'kamergerelateerd logies'. De vraag op kortkampeerplaatsen van terreingebonden logies is opgenomen onder 'kortkampeerplaatsen'.

Het trendrapport bevat ook cijfers over het logies op gemeenteniveau, meer bepaald het aanbod naar logiesvorm in uitbatingen en in bedden (logiesinventarisatie Westtoer) en de aankomsten en overnachtingen per gemeente (cijfers van FOD Economie, voor zover die worden vrijgegeven).

### IMPACT COVID-19 OP TOERISTISCHE ACTIVITEIT IN 2020 EN 2021



In maart 2020 breekt wereldwijd de coronapandemie uit, met ook in eigen land verregaande gevolgen voor de toeristische sector. De impact was het sterkst voelbaar in het voorjaar van 2020 (lockdown met verplichte sluiting van B&B's, vakantiewoningen, jeugdverblijven, kampeer- en kamerlogies, restaurants, cafés, bezoekerscentra en musea, verbod op niet-essentiële verplaatsingen, reisbeperkingen naar het buitenland, beperking van sociale bubbels...). Ook in de zomer en het najaar van 2020 waren toeristische activiteiten slechts mogelijk mits inachtnaam van specifieke maatregelen (protocollen) en allerlei beperkingen in ruimte en tijd.

De impact van Covid-19 op het toerisme in de Leiestreek was in 2020 dan ook aanzienlijk. Het aantal aankomsten in 2020 daalde met 56% in vergelijking met 2019, het aantal overnachtingen met 49%.

In dit trendrapport is het jaar 2020 niet in de trend opgenomen. Om redenen van overzichtelijkheid en vooral om de mate van herstel ten opzichte van de situatie vóór corona inzichtelijk te maken, beperken we het aantal opgenomen jaren in de trend tot vier: 2015, 2019 (precorona) 2021 (begin van herstel) en 2022 (verder herstel). Bij de interpretatie van de cijfers van 2021 dienen de toen nog geldende algemene beperkende maatregelen die naar aanleiding van coronacrisis van kracht waren, wel steeds in het achterhoofd gehouden te worden. Hieronder een beknopt overzicht.

Tot het voorjaar van 2021 bleven strenge maatregelen van kracht. De sociale bubbels waren beperkt, er gold een avondklok en onder meer restaurants en cafés, maar ook vakantie-, pret- en dierenparken bleven verplicht dicht. Niet-essentiële winkels, musea en de zwembaden mochten wél open, weliswaar onder strikte voorwaarden en mits naleving van de sectorprotocollen. Tussen eind januari en half april 2021 werden niet-essentiële reizen naar het buitenland verboden.

Pas in februari en maart 2021 is er opnieuw sprake van voorzichtige versoepelingen, vooral voor buitenactiviteiten. Vanaf 8 februari konden de vakantieparken en campings terug open. Half februari mochten de buitengedeelten van de dierenparken terug open en in maart werd de 'buitenbubbel' uitgebreid naar maximum 10 personen. Vanaf half maart waren ook opnieuw schooluitstappen mogelijk.

Omdat de coronacijfers zorgwekkend bleven, werden de maatregelen tussen eind maart en eind april (dus inclusief de paasvakantie) opnieuw verstrengd: de 'buitenbubbel' werd tot 4 personen teruggebracht en niet-essentiële winkels konden enkel op afspraak worden bezocht.

Pas vanaf eind april werden opnieuw versoepelingen ingevoerd. Het reisverbod voor niet-essentiële reizen naar het buitenland werd vanaf 19 april opgeheven (mits PCR-test en indien nodig quarantaine bij terugkeer uit een 'rode zone'). Vanaf 26 april werd de 'buitenbubbel' opnieuw 10 personen en verviel de afspraakplicht bij niet-essentiële winkels. Vanaf mei werd een reeks versoepelingen ingezet die belangrijk zouden blijken voor het welslagen van het toeristisch zomerseizoen (en najaar). Op 8 mei konden de terrassen van de horeca en de pretparken opnieuw open en werd ook de avondklok afgeschaft. Op 9 juni heropende de binnenreca (weliswaar slechts tot 23u30 en met maximum 4 personen per tafel). Eind juni vervielen de beperkingen voor toeristisch logies (mits de protocollen werden gerespecteerd) en werden de regels voor de horeca verder versoepeld (open tot 1u en maximum 8 personen per tafel). Begin juli werd het CST (Covid Safe Ticket) de norm voor veilig reizen binnen de EU. De zomer kon – mits inachtnaam van een beperkt aantal maatregelen – op een relatief 'normale' manier van start gaan.

Pas vanaf eind april werden opnieuw versoepelingen ingevoerd. Het reisverbod voor niet-essentiële reizen naar het buitenland werd vanaf 19 april opgeheven (mits PCR-test en indien nodig quarantaine bij terugkeer uit een 'rode zone'). Vanaf 26 april werd de 'buitenbubbel' opnieuw 10 personen en verviel de afspraakplicht bij niet-essentiële winkels. Vanaf mei werd een reeks versoepelingen ingezet die belangrijk zouden blijken voor het welslagen van het toeristisch zomerseizoen (en najaar). Op 8 mei konden de terrassen van de horeca en de pretparken opnieuw open en werd ook de avondklok afgeschaft. Op 9 juni heropende de binnenreca (weliswaar slechts tot 23u30 en met maximum 4 personen per tafel). Eind juni vervielen de beperkingen voor toeristisch logies (mits de protocollen werden gerespecteerd) en werden de regels voor de horeca verder versoepeld (open tot 1u en maximum 8 personen per tafel). Begin juli werd het CST (Covid Safe Ticket) de norm voor veilig reizen binnen de EU. De zomer kon – mits inachtnaam van een beperkt aantal maatregelen – op een relatief 'normale' manier van start gaan.

## **OMZET DOOR TOERISME BEDRAAGT 176 MILJOEN EURO DIRECTE BESTEDINGEN IN 2022**



De omzet gegenereerd door toerisme in de Leiestreek bedraagt in 2022 175,8 miljoen euro waarvan 105,1 miljoen euro door 3,7 miljoen dagtoeristen en 70,7 miljoen euro door 299 100 verblijfstoeristen. De omzet wordt geraamd op basis van de toeristische bestedingen van verblijfstoeristen in commercieel logies (vakantiegangers en zakentoeeristen) en dagtoeristen, maar houdt geen rekening met het tweedeverblijfstoerisme, waar weinig gegevens over beschikbaar zijn.

Uitgaande van de hypothese waarbij 1 miljoen euro staat voor 7,2 VTE directe en 3,4 VTE indirecte werkgelegenheid, is de omzet in 2022 goed voor 1 863 voltijds equivalenten in directe en indirecte werkgelegenheid samen.

## **DE LEIESTREEK BESCHIKT OVER EEN LOGIESCAPACITEIT VAN 7 100 BEDDEN**

De Leiestreek bood in 2022 aan 7 106 personen plaats om te overnachten in commercieel logies en op langetermijnkampeerplaatsen op campings. Ter vergelijking: in het Brugse Ommeland zijn er 7 345 bedden en in de Westhoek 15 689 bedden.

39% van de bedden capaciteit in de Leiestreek situeert zich in hotels (2 755 bedden), 21% in jeugdlogies (1 501 bedden). De huurvakantiewoningen volgen op de derde plaats met 12% van de bedden capaciteit (864 bedden), gevolgd door de kortkampeerplaatsen (10% of 676 bedden) en de B&B's (9%, 672 bedden). Kamergereleerd logies vertegenwoordigt 6% van de bedden (446 bedden). De langetermijnkampeerplaatsen op campings tenslotte zijn goed voor 3% van de bedden capaciteit (192 bedden).

### ***79% van de bedden capaciteit ligt in West-Vlaanderen, 29% in Kortrijk***

Het West-Vlaamse deel van de Leiestreek is goed voor 79% van de bedden capaciteit (5 649 bedden). De 5 Oost-Vlaamse gemeenten vertegenwoordigen samen 21% van de bedden (1 457 bedden). Kortrijk heeft de grootste bedden capaciteit in de regio met 2 029 bedden (29%).

In vergelijking met 2021 nam de totale logies capaciteit in 2022 toe met 5% (+319 bedden). De grootste toenames doen zich voor bij de huurvakantiewoningen (+19% of +136 bedden) en bij de hotels (+5% of +131

bedden). Verder noteren we ook een toename bij jeugdlogies (+5% of +67 bedden) en bij de B&B's (+2% of +16 bedden). Bij de kortkampeerplaatsen doet zich een beperkte daling voor van de beddenscapaciteit (-3% of -21 bedden) evenals bij het kamergelateerd logies (-2% of -10 bedden). De (uitdovende logiesvorm) vakantiecentra is sinds 2020 uit de regio verdwenen.

### ***Toename van het aantal hotelkamers***

De Leiestreek telt 51 hotels (situatie op 1 juli 2022), één minder dan in 2021. In de praktijk deden zich in het hotelaanbod meerdere wijzingen voor. In Waregem kwam er een nieuw hotel bij (Parkhotel met 72 kamers). In Anzegem is Hotel Rembrandt gestopt (12 kamers). In Izegem is er een hotel bijgekomen vanuit een ander logiestype (Ter Wallen, vroeger een B&B). In Roeselare tenslotte vallen 3 hotels (Parkhotel, Flanders Inn en De Londres) voortaan onder één en dezelfde erkenning (Parkhotel). Netto betekent dit dus één hotel minder in vergelijking met 2021, terwijl de capaciteit in aantal kamers toch is toegenomen. Samen met beperkte capaciteitswijzigingen in 4 andere hotels, resulteerden bovenstaande verschuivingen in een toename van de hotelcapaciteit met 65 kamers (+5%) en 131 bedden (+5%).

Deze 51 hotels hebben samen 1 372 kamers. De gemiddelde grootte van de hotels in de Leiestreek is opnieuw licht toegenomen van 25,1 naar 26,9 kamers. Het aandeel van de kleinschalige hotels met 15 kamers of minder bedraagt 53%. Van de 51 hotels hebben er 9 meer dan 50 kamers (18%).

### ***Aanbod vakantiewoningen neemt gestaag toe***

Op 1 juli 2022 waren er 100 uitbatingen van vakantiewoningen die samen 123 vakantiewoningen en 864 bedden aanboden. Ten opzichte van 2021 zijn er 16 volledig nieuwe uitbatingen bijgekomen. Twee eerder stopgezette uitbatingen hebben hun activiteit terug opgestart. Daarnaast zijn ook vijf uitbatingen gestopt. Dit brengt het netto aantal nieuwe uitbatingen in 2022 op 13 (in totaal kwamen er 15 vakantiewoningen bij).

Procentueel is er in vergelijking met 2021 sprake van een toename van 15% in uitbatingen, van 14% in woningen en van 19% in bedden.

Gemiddeld telt een huurvakantiewoning in de Leiestreek 7,0 bedden. Ter vergelijking: in de Westhoek is dit gemiddeld 9,8 bedden, in het Brugse Ommeland is dit 7,2 bedden.

82% van de vakantiewoningen telt 10 bedden of minder; 15% meer dan 10 bedden. Het aandeel van grote vakantiewoningen (met meer dan 20 bedden) blijft vooralsnog beperkt tot drie (2%).

### ***Aanbod jeugdlogies neemt opnieuw toe***

Op 1 juli 2022 waren er 24 uitbatingen van jeugdlogies, goed voor 1 501 bedden. In vergelijking met 2021 gaat het om 2 uitbatingen meer (en 5% meer bedden). In Anzegem kwam er één uitbating bij (La Rozerie met 6 bedden) en in Waregem heropende De Geestige Put opnieuw de deuren (61 bedden). Samen kwamen er dus 67 bedden bij in jeugdlogies.

Het enige vakantiecentrum van de Leiestreek (De Ceder in Deinze) had zijn werking als vakantiecentrum (een uitdovende logiesvorm) al in 2021 stopgezet.

### ***Aanbod B&B's neemt licht toe***

Hoewel het aantal uitbatingen van B&B's in de Leiestreek tot 2019 gestaag is toegenomen, bleef dit aantal sindsdien ongeveer stabiel. Op 1 juli 2022 waren er 96 uitbatingen van B&B's, één meer dan in 2021, maar evenveel als in 2019. Die 96 uitbatingen boden samen 290 kamers aan en 672 bedden.

In vergelijking met 2021 nam het aantal kamers in B&B's licht toe (+5 kamers of +2%), evenals de beddenscapaciteit (+16 bedden of +2%). Er zijn 5 nieuwe uitbatingen bijgekomen en één uitbating heeft de activiteiten heropgestart. Twee uitbatingen veranderden van logiesvorm: één van kamergelateerd logies naar B&B en één van B&B naar hotel. Daarnaast zijn ook 5 uitbatingen gestopt. Netto kwam er in 2022 dus één uitbating bij.



58% van de kamers in B&B's in de Leiestreek is erkend met comfortclassificatie (167 kamers), 41% is aangemeld (118 kamers). Slechts 5 kamers zijn (nog) niet aangemeld of erkend (1%). Gemiddeld zijn er 3,0 gastenkamers per uitbating.

#### ***Aanbod voor kortkampeerders neemt licht af***

In 2022 telde de Leiestreek twee campings, twee minder dan in 2021. In Nevele (Deinze) is camping Food Boutique (met 2 kortkampeerplaatsen), die pas in 2021 was opengegaan, opnieuw gestopt. Ook camping Transfo in Zwevegem (met 9 kortkampeerplaatsen) is gestopt. De regio telt ook 8 camperterreinen, één meer dan in 2021 (de erkenning van Camping Zennijs in Zwevegem werd opgesplitst in een erkenning voor de camping en één voor het camperterrein; de capaciteit bleef ongewijzigd). Tenslotte zijn er in de Leiestreek ook nog 3 terreingelateerd logies, evenveel als in 2021. In totaal waren er in de Leiestreek in 2022 dus 13 kampeerbedrijven actief, één minder dan in 2021.

Het totaal aantal kortkampeerplaatsen bij deze 13 kampeerbedrijven bedraagt 198 (met 676 bedden), een lichte daling met 3 plaatsen (of 21 bedden, -3%). Het totaal aantal plaatsen voor langkamperen bleef status quo op 48 (met 192 bedden).

#### ***Lichte afname van het aantal bedden in kamerlogies***

In 2022 telde de Leiestreek 59 aanbieders van kamergelateerd logies met in totaal 172 eenheden en 446 bedden. In vergelijking met 2021 zijn er in deze categorie 11 nieuwe uitbatingen bijgekomen. Eén uitbating is van logiesvorm veranderd (nu B&B) en 7 andere zijn gestopt. Netto betekent dit een toename in kamergelateerd logies van 3 nieuwe aanbieders. Door deze verschuivingen is de beddenscapaciteit wel licht gedaald (-10 bedden of -2%).

### **GEEN WIJZIGINGEN IN AANBOD MUSEA EN ATTRACTIES**

De Leiestreek telt 8 ambachtelijke musea of attracties (Brouwerij Rodenbach en KOERS, museum van de wielersport in Roeselare, Kortrijk 1302 en Texture in Kortrijk, het Museum Eperon d'Or en het Museum Stoom en Stroom in Izegem, het Tabaksmuseum in Wervik en het Museum van Deinze en de Leiestreek in Deinze). Er zijn ook 5 kunstengerelateerde musea, vooral in het Oost-Vlaamse deel van de Leiestreek (het Roger Raveelmuseum in Machelen-aan-de-Leie, het Museum Dhondt-Dhaenens, het Museum Gevaert-Minne en het Museum Gust De Smet in Sint-Martens-Latem en het Provinciaal Museum Stijn Streuvels in Anzegem). Daarnaast zijn er ook nog 3 historische musea (het Stadsmuseum 't Schippershof in Menen, het André Demedtshuis in Wielsbeke en het Kasteel van Ooidonk in Deinze) en een natuurgerelateerde attractie (Tuinen Ooidonk in Deinze).



Van deze 17 attracties liggen er 10 in het West-Vlaamse en 7 in het Oost-Vlaamse deel van de Leiestreek. Er zijn geen wijzigingen ten opzichte van 2021.

Bovengenoemde 17 attracties en musea leveren op jaarbasis betrouwbare bezoekerscijfers aan. De regio telt ook nog enkele andere attracties en musea die geen (of geen betrouwbare) cijfers ter beschikking kunnen stellen.

### **VERBLIJFSTOERISME GLOBAAL ZO GOED ALS HERSTELD NA STERKE TERUGVAL IN 2020 EN 2021 DOOR CORONA**

De vraagcijfers zijn gebaseerd op de cijfers van FOD Economie waarbij enkel erkend (vergund) of aangemeld logies wordt opgenomen.

#### ***299 100 verblijfstoeristen in 2022 genereren samen 583 400 overnachtingen***

In 2022 kon de Leiestreek 299 135 verblijfstoeristen verwelkomen. 64% logeerde in een hotel, 9% in jeugdlogies en 8% in vakantiewoningen. Om redenen van betrouwbaarheid worden de cijfers voor B&B's, kamergelateerd logies en kortkampeerplaatsen door FOD Economie samengenomen. Er kunnen dus enkel uitspraken gedaan worden voor deze logiesvormen samen, die gezamenlijk instaan voor de resterende 19% van de aankomsten in de Leiestreek. Sinds 2021 zijn er in de regio geen vakantiecentra meer.

Na het coronadieptepunt in 2020 was het herstel van het verblijfstoerisme in de Leiestreek al in 2021 duidelijk ingezet (+50% verblijfstoeristen, +37% overnachtingen). In 2022 heeft het herstel zich - globaal bekeken – bijna volledig voltrokken. Het aantal aankomsten in de Leiestreek zat in 2022 al opnieuw 1% boven het precoronaniveau van 2019, het aantal overnachtingen zat daar nog 2% onder.

In absolute cijfers gingen de hotels er qua aankomsten het sterkst op vooruit ten opzichte van 2021 (+65 285 aankomsten of +51%). Toch hinkt deze logiesvorm nog achterop in vergelijking met vóór corona (-11% aankomsten ten opzichte van 2019). De hotelsector blijft wel met ruime voorsprong de belangrijkste logiesvorm van de Leiestreek (niet alleen in aankomsten, maar ook in overnachtingen en in capaciteit). Het relatief trage herstel heeft in belangrijke mate te maken met het feit dat het zakentoeerisme in 2022 nog niet terug op het niveau was van 2019. Ook is het publiek in hotels doorgaans internationaler qua samenstelling en het feit dat buitenlandse markten zoals de Duitse of de Britse nog niet op hun precoronaniveau zijn hersteld (zie verder) liet zich in 2022 voelen in de cijfers van de hotels.

Procentueel is het herstel in aankomsten het sterkst bij jeugdlogies (+81% of +12 050 aankomsten). Als accommodatievorm voor groepen had deze logiesvorm ook in 2021 nog sterk te lijden onder strikte regels qua maximale grootte van het reisgezelschap (in 2022 was dit niet meer het geval). Met net geen 27 000 aankomsten in jeugdlogies zit deze logiesvorm in 2022 toch nog 18% onder het niveau van 2019. Voor de Leiestreek is het dan ook de logiesvorm waar het herstel het traagst verloopt (de capaciteit bleef in vergelijking met 2019 ongeveer gelijk).

De vakantiewoningen, in aantal uitbatingen de belangrijkste logiesvorm van de Leiestreek, hadden zich in 2021 al hersteld tot 23% boven het niveau van 2019. In 2022 ging de groei spectaculair door (+78% of +10 713 aankomsten ten opzichte van 2021). Met 24 500 aankomsten in 2022 zijn de aankomsten in vakantiewoningen meer dan verdubbeld in vergelijking met vóór corona (104% boven het niveau van 2019). We noteren hierbij dat ook het aanbod van vakantiewoningen in diezelfde periode met 60% is toegenomen.

De restcategorie (B&B's, kamergelateerd logies en kortkampeerplaatsen samen) noteert een toename van 32% ten opzichte van 2021 (+13 528 aankomsten). Dit is 51% meer dan het gesommeerd totaal voor deze logiesvormen in 2019, toen er in dit totaal ook nog een vakantiecentrum zat (als 'uitdovende' logiesvorm in het logiesdecreet van 2017 is die ondertussen uit het aanbod verdwenen). Binnen de restcategorie is het moeilijk om uitspraken te doen over de individuele logiesvormen.



Het aantal overnachtingen in de Leiestreek bedraagt 583 360 in 2022, 41% meer dan in 2021, maar wel nog 2% onder het niveau van 2019 toen er bijna 600 000 overnachtingen werden geteld.

Naar logiesvorm merken we bij de overnachtingen een analoog patroon op als bij de aankomsten, met dat verschil dat de procentuele toename ten opzichte van 2021 er telkens iets minder groot is. Dit betekent dat de gemiddelde verblijfsduur in vergelijking met 2021 opnieuw is afgenomen (zie verder).

Bij de hotels namen de overnachtingen toe met 44% ten opzichte van 2021 (+102 688 overnachtingen). De gemiddelde verblijfsduur is er traditioneel al vrij kort en nam in 2022 nog verder af (van gemiddeld 1,8 nachten in 2021 naar 1,7 nachten). Het aantal hotelovernachtingen in 2022 zit nog 12% onder het niveau van 2019.

Procentueel noteren we de sterkste toename van het aantal overnachtingen bij de vakantiewoningen (+61% of +25 671 overnachtingen ten opzichte van 2021). De gemiddelde verblijfsduur daalde van 3,0 nachten in 2021 naar 2,8 nachten in 2022. In vergelijking met 2019 is het aantal overnachtingen in vakantiewoningen meer dan verdubbeld (+104%).

Terwijl er in jeugdlogies nog 81% meer aankomsten waren dan in 2021, bedraagt de toename in overnachtingen 'slechts' 44%. De gemiddelde verblijfsduur in jeugdlogies is na het coronajaar 2021 dus sterk gedaald (van gemiddeld 3,7 nachten in 2021 naar 2,9 nachten in 2022). Het aantal overnachtingen in jeugdlogies zit daarmee in 2022 nog steeds 18% onder het niveau van 2019.

Ook bij de restcategorie van B&B's, kamergelateerd logies en kortkampeerplaatsen samen zien we ten opzichte van 2021 een minder grote toename in overnachtingen (+19%) dan in aankomsten (+32%). Ook

hier is de gemiddelde verblijfsduur gedaald van 2,1 nachten naar 1,9 nachten. In vergelijking met 2019 telt deze restcategorie in 2022 wel al 17% meer overnachtingen.

De gemiddelde verblijfsduur over alle logiesvormen heen nam af van 2,1 naar 2,0 nachten. Daarmee zit de gemiddelde verblijfsduur opnieuw op het niveau van vóór corona (gemiddeld 2,0 nachten).

De gemiddeld kortere verblijfsduur in hotels maakt dat het aandeel van hotels bij overnachtingen (57%) lager ligt dan het aandeel van hotels bij aankomsten (64%). Bij logiesvormen waar de verblijfsduur langer is, zien we een omgekeerd patroon: jeugdlogies heeft een aandeel van 14% in overnachtingen en maar 9% in aankomsten en ook bij de vakantiewoningen is het aandeel in overnachtingen (12%) hoger dan dit in aankomsten (8%).



Met 52% op jaarbasis lag de gemiddelde bruto kamerbezettingsgraad van de hotels in de Leiestreek in 2022 duidelijk hoger dan in 2021 (36%), maar nog steeds onder het niveau van 2019 (59%). Met het opnieuw aantrekken van het zakentoerisme noteren we de sterkste bezettingsgraden in het najaar (september 66%, oktober 60%) en het late voorjaar (mei 60%, juni 62%). In de zomermaanden (met traditioneel minder zakentoerisme) lag de hotelbezetting op 48% in juli en 54% in augustus, cijfers vergelijkbaar met 2019. Tot en met april was de bezetting vrij laag (weliswaar beter dan in 2021, maar nog duidelijk onder het niveau van 2019).

Bij de B&B's bedroeg de gemiddelde bruto bezettingsgraad 26% op jaarbasis. Dit is lager dan in 2019 (30%), maar opnieuw beter dan in 2021 (21%). De sterkste bezettingsgraden in de B&B's noteren we in mei (33%), in augustus (32%) en in september (30%). In vergelijking met 2019 hinkte de bezetting vooral in het voorjaar van 2022 nog achterop.

### ***Bijna zes verblijfstoeristen op tien zijn Belgen***

Het aandeel van Belgische verblijfstoeristen in de Leiestreek, dat van 56% in 2019 toegenomen was naar 62% in 2020 en 67% in 2021, nam in 2022 terug af naar 58% (174 611 aankomsten). In absoluut volume nam het aantal Belgen ook in 2022 nog toe (+42 559 of +32%). Het aantal aankomsten van Belgen lag daarmee in 2022 al 6% boven het niveau van 2019. In hotels en jeugdlogies waren er in vergelijking met 2019 wel nog steeds minder Belgen, maar bij de vakantiewoningen en in de restcategorie van B&B's, kamergelateerd logies en kortkampeerplaatsen zien we opvallend meer Belgen dan vóór corona (resp. +161% en +70%).

Het aantal overnachtingen van Belgen nam ten opzichte van 2021 iets minder sterk toe (+22%) dan het aantal aankomsten (+32%), waardoor de gemiddelde verblijfsduur van de Belgen daalde van 2,0 nachten in 2021 naar 1,9 nachten in 2022 (in 2019 bedroeg de gemiddelde verblijfsduur 2,0 nachten). Het totaal van 328 599 overnachtingen van Belgen in 2022 ligt nog 1% onder het niveau van 2019.

### ***Nederlandse markt is hersteld, de andere buurlanden hinken nog achterop***

42% van de verblijfstoeristen in de Leiestreek in 2022 komt uit het buitenland. Het jaar ervoor was dit 33%, in 2019 nog 44%. Het aandeel buitenland zit daarmee bijna opnieuw op het niveau van 2019, maar de verdeling naar land van herkomst wijkt nog sterk af.

Nederland blijft de belangrijkste buitenlandse markt met een marktaandeel dat sinds 2019 nog is toegenomen (14% van alle aankomsten). De Nederlandse markt deed het in 2022 qua aankomsten 65% beter dan in 2021 (+16 869 aankomsten). Met een totaal van 42 650 aankomsten zitten de Nederlanders al 8% hoger dan in 2019.

De overige buurlanden laten qua aankomsten eveneens mooie groeipercentages zien ten opzichte van 2021: +76% voor Duitsland, +80% voor Frankrijk en +442% voor het Verenigd Koninkrijk. Toch blijven deze buurmarkten nog een (flink) stuk onder het niveau van 2019: de Duitsers 12%, de Fransen 9% en de Britten nog 33%. De niet-buurlanden zaten wél al opnieuw op het niveau van hun aankomsten in 2019 (+1%).

Na Nederland was Duitsland in 2022 (net als vóór corona) de tweede belangrijkste buitenlandse markt (9%), gevolgd door Frankrijk (6%) en het Verenigd Koninkrijk (3%). De niet-buurlanden vertegenwoordigden in 2022 al opnieuw 10% van de aankomsten.

Het totaal aantal aankomsten vanuit het buitenland lag in 2022 90% hoger dan in 2021 (+59 017 aankomsten), maar wel nog 4% onder het niveau van 2019.

Het aantal overnachtingen van buitenlanders nam in vergelijking met 2021 met 76% toe (+110 086 overnachtingen). De overnachtingen stegen dus minder sterk dan de aankomsten, waardoor de gemiddelde verblijfsduur van buitenlanders daalde van 2,2 nachten in 2021 naar 2,0 nachten in 2022.



Naar land van herkomst merken we bij de overnachtingen een analoog patroon op als bij de aankomsten, met dat verschil dat de procentuele toename ten opzichte van 2021 er telkens iets minder groot is. Dit betekent dat de gemiddelde verblijfsduur in vergelijking met 2021 (voor bijna alle herkomstlanden) opnieuw is afgenomen. Bij de Nederlanders daalde de gemiddelde verblijfsduur van 1,8 naar 1,7 nachten, bij de Duitsers van 2,3 naar 2,0 nachten, bij de Britten van 2,8 naar 2,3 nachten en bij de niet-buurlanden van 3,3 naar 2,7 nachten. Enkel bij de Fransen bleef de gemiddelde verblijfsduur stabiel op 1,6 nachten.

Qua overnachtingen herstelde de Nederlandse markt het best (al 12% meer overnachtingen dan in 2019). Duitsland, Frankrijk en het Verenigd Koninkrijk zitten nog resp. 14%, 18% en 30% onder hun precoronaniveau van overnachtingen.

#### ***Een derde van de verblijfsstoeristen in de Leiestreek is zakentoeerist***

In 2022 komt 34% van de aankomsten en 35% overnachtingen in de Leiestreek op rekening van zakentoeeristen (conferentie / congressen / seminaries en andere beroepsdoeleinden), 66% van de verblijfsstoeristen komt voor recreatieve doeleinden (vakantie). De gemiddelde verblijfsduur van zakentoeeristen in de Leiestreek bedraagt 2,0 nachten, die van de vakantiegangers 1,9 nachten.

In vergelijking met 2019 is het aandeel van het zakentoeerisme afgenomen. In 2019 was dit 42% van de aankomsten en 40% van de overnachtingen. Het zakentoeerisme heeft zich in 2022 dus nog niet (volledig) hersteld van de coronacrisis.

De opsplitsing tussen vakantie en zaken is gebaseerd op de cijfers die de logiesuitbaters doorgeven aan FOD Economie.

#### ***Spreiding verblijfsmarkt over de seizoenen is opnieuw zo goed als genormaliseerd***

In normale omstandigheden zijn de aankomsten vrij goed gespreid over het jaar met pieken in de voor- en najaarsmaanden en een minder groot aandeel van de zomermaanden in vergelijking met het Brugse Ommeland of de Westhoek (omwille van de sterke focus op zakentoeerisme).

In 2021 was de impact van corona op de verblijfsmarkt vooral in de eerste jaarhelft nog duidelijk voelbaar. In 2022 zien we dan ook vooral in de eerste jaarhelft een opvallende toename in vergelijking met dezelfde maanden het jaar ervoor, zowel qua aankomsten als qua overnachtingen.

In tegenstelling tot 2020 en 2021 vertoont 2022 opnieuw een gelijkaardig spreidingspatroon per maand als 2019, met weliswaar een groter aandeel van beide zomermaanden. Het aandeel van juli en augustus bedroeg in 2022 20,6%, in 2019 was dit nog 18,3%. In 2020 was dit toegenomen naar 27,3%, in 2021 naar 28,2%.

De drukste maanden van 2022 waren augustus (met 10,5% van de aankomsten), juli (10,2% aankomsten) en mei (10,1%). April, juni, september en oktober zijn elk goed voor ongeveer 9% van de aankomsten.

#### **OPNIEUW MEER BEZOEKERS IN ATTRACTIES EN MUSEA**

De musea en attracties hadden in 2020 fel te lijden onder de strenge coronamaatregelen en de verplichte sluitingsperiodes en ook in 2021 was het effect van corona nog duidelijk merkbaar.

De 17 attracties en musea in de Leiestreek die op jaarbasis betrouwbare bezoekerscijfers doorgeven, trokken in 2022 samen 129 191 bezoekers aan, 11% meer dan in 2021 (+13 264 bezoekers). Tegenover 2019 is dit wel nog steeds een daling met 16% (-24 330 bezoekers).



In 2022 vond opnieuw de Biënnale van de Schilderkunst plaats in het Museum van Deinze en de Leiestreek, het Museum Dhondt-Dhaenens en het Roger Raveelmuseum. Dit verklaart de toename met 55% ten opzichte van 2021 voor de musea en attracties in de Oost-Vlaamse Leiestreek (+21 435 bezoekers).

De musea en attracties in de West-Vlaamse Leiestreek laten een daling optekenen van 11% (-8 171 bezoekers). Deze daling heeft onder meer te maken met het feit dat Kortrijk 1302 omwille van renovatiewerken slechts beperkt toegankelijk was in 2022.

De verhouding tussen het West-Vlaamse en het Oost-Vlaamse deel van de Leiestreek qua aantal bezoekers aan attracties en musea, bedroeg in 2022 54% versus 46%.

### **2,1 MILJOEN RECREATIEVE FIETSERS OP HET FIETSNETWERK VAN DE LEIESTREEK**

In 2022 werden in totaal 2,1 miljoen recreatieve fietsers op het fietsnetwerk van de Leiestreek geteld. Dit is 18% minder dan in topjaar 2020 toen er mede door de lockdown (met weinig andere recreatieve mogelijkheden) en het uitzonderlijk mooie weer in het voorjaar, 2,6 miljoen recreatieve fietsers werden geteld. In vergelijking met de 2,0 miljoen fietsers in 2021 is dit wel 6% meer, vergeleken met 2019 gaat het om een toename met 12%.

Topmaanden waren mei tot en met augustus (traditionele fietsmaanden), maar ook in maart, april, september en oktober werd er vaak gefietst. In vergelijking met 2021 werd er in 2022 opvallend meer gefietst in oktober (+53%).



# AANBOD LEIESTREEK



# CAPACITEIT

## UITBATINGEN

LOGIESVORM	2015	2019	2021	2022	In % 2022	2021 - 2022	% t.o.v. 2021
Hotels	60	57	52	51	14,9	- 1	- 1,9
B&B's	79	96	95	96	28,0	+ 1	+ 1,1
Uitbaters vakantiewoningen	29	52	87	100	29,2	+ 13	+ 14,9
Jeugdlogies	24	24	22	24	7,0	+ 2	+ 9,1
Vakantiecentra	1	1	0	0	0,0	+ 0	-
Kamergelateerd logies	11	33	56	59	17,2	+ 3	+ 5,4
Kampeerbedrijven	6	8	14	13	3,8	- 1	- 7,1
<b>Uitbatingen</b>	<b>210</b>	<b>271</b>	<b>326</b>	<b>343</b>	<b>100,0</b>	<b>+ 17</b>	<b>+ 5,2</b>

## EENHEDEN

LOGIESVORM	2015	2019	2021	2022	In % 2022	2021 - 2022	% t.o.v. 2021
Hotels	1 292	1 365	1 307	1 372	56,1	+ 65	+ 5,0
B&B's	221	274	285	290	11,9	+ 5	+ 1,8
Huurvakantiewoningen	41	77	108	123	5,0	+ 15	+ 13,9
Jeugdlogies	219	238	227	243	9,9	+ 16	+ 7,0
Vakantiecentra	65	65	0	0	0,0	+ 0	-
Kamergelateerd logies	77	91	172	172	7,0	+ 0	+ 0,0
Kampeerplaatsen	147	189	249	246	10,1	- 3	- 1,2
<b>Eenheden</b>	<b>2 062</b>	<b>2 299</b>	<b>2 348</b>	<b>2 446</b>	<b>100,0</b>	<b>+ 98</b>	<b>+ 4,2</b>

## BEDDEN

LOGIESVORM	2015	2019	2021	2022	In % 2022	2021 - 2022	% t.o.v. 2021
Hotels	2 588	2 738	2 624	2 755	38,8	+ 131	+ 5,0
B&B's	502	641	656	672	9,5	+ 16	+ 2,4
Huurvakantiewoningen	197	508	728	864	12,2	+ 136	+ 18,7
Jeugdlogies	1 484	1 522	1 434	1 501	21,1	+ 67	+ 4,7
Vakantiecentra	193	193	0	0	0,0	+ 0	-
Kamergelateerd logies	164	240	456	446	6,3	- 10	- 2,2
Kortkampeerplaatsen (≤ 31 dagen)	372	482	697	676	9,5	- 21	- 3,0
Langetermijnkampeerplaatsen	192	192	192	192	2,7	+ 0	+ 0,0
<b>Bedden</b>	<b>5 692</b>	<b>6 516</b>	<b>6 787</b>	<b>7 106</b>	<b>100,0</b>	<b>+ 319</b>	<b>+ 4,7</b>

Bron: Westtoer, Toerisme Oost-Vlaanderen en Toerisme Vlaanderen

# HOTELS

## AANTAL UITBATINGEN NAAR CLASSIFICATIE

CLASSIFICATIE	2015	2019	2021	2022	In % 2022	2021 – 2022	% t.o.v. 2021
Aangemeld	0	0	3	3	5,9	+ 0	+ 0,0
Vergund / erkend zonder class.	0	2	7	8	15,7	+ 1	+ 14,3
*	10	10	3	2	3,9	- 1	- 33,3
**	14	11	9	7	13,7	- 2	- 22,2
***	23	22	19	19	37,3	+ 0	+ 0,0
****	13	12	11	12	23,5	+ 1	+ 9,1
Hoteluitbatingen	60	57	52	51	100,0	- 1	- 1,9

## AANTAL KAMERS NAAR CLASSIFICATIE

CLASSIFICATIE	2015	2019	2021	2022	In % 2022	2021 – 2022	% t.o.v. 2021
Aangemeld	0	0	15	15	1,1	+ 0	+ 0,0
Vergund/erkend zonder class.	0	20	81	86	6,3	+ 5	+ 6,2
*	88	90	44	32	2,3	- 12	- 27,3
**	147	110	88	61	4,4	- 27	- 30,7
***	534	586	554	582	42,4	+ 28	+ 5,1
****	523	559	525	596	43,4	+ 71	+ 13,5
Hotelkamers	1 292	1 365	1 307	1 372	100,0	+ 65	+ 5,0

## AANTAL UITBATINGEN NAAR GROOTTE

GROOTTE	2015	2019	2021	2022	In % 2022	2021 – 2022	% t.o.v. 2021
1 – 15 kamers	35	32	28	27	52,9	- 1	- 3,6
16 – 50 kamers	19	18	17	15	29,4	- 2	- 11,8
51 – 100 kamers	6	6	6	8	15,7	+ 2	+ 33,3
>100 kamers	0	1	1	1	2,0	+ 0	+ 0,0
Hoteluitbatingen	60	57	52	51	100,0	- 1	- 1,9

## AANTAL KAMERS NAAR GROOTTE

GROOTTE	2015	2019	2021	2022	In % 2022	2021 – 2022	% t.o.v. 2021
1 – 15 kamers	308	278	235	206	15,0	- 29	- 12,3
16 – 50 kamers	513	478	463	390	28,4	- 73	- 15,8
51 – 100 kamers	471	456	456	623	45,4	+ 167	+ 36,6
>100 kamers	0	153	153	153	11,2	+ 0	+ 0,0
Hotelkamers	1 292	1 365	1 307	1 372	100,0	+ 65	+ 5,0
Gemiddeld aantal kamers per hotel	21,5	23,9	25,1	26,9	-	-	-

Bron: Westtoer, Toerisme Oost-Vlaanderen en Toerisme Vlaanderen

## B&B'S

### AANTAL UITBATINGEN NAAR CLASSIFICATIE

CLASSIFICATIE	2015	2019	2021	2022	In % 2022	2021 – 2022	% t.o.v. 2021
Aangemeld	35	48	51	50	52,1	- 1	- 2,0
*	6	2	1	1	1,0	+ 0	+ 0,0
**	6	5	2	2	2,1	+ 0	+ 0,0
***	19	20	19	20	20,8	+ 1	+ 5,3
****	8	16	20	21	21,9	+ 1	+ 5,0
*****	0	1	0	0	0,0	+ 0	-
Buiten logiesdecreet	5	4	2	2	2,1	+ 0	+ 0,0
B&B uitbatingen	79	96	95	96	100,0	+ 1	+ 1,1

### AANTAL KAMERS NAAR CLASSIFICATIE

CLASSIFICATIE	2015	2019	2021	2022	In % 2022	2021 – 2022	% t.o.v. 2021
Aangemeld	60	87	120	118	40,7	- 2	- 1,7
*	17	6	2	2	0,7	+ 0	+ 0,0
**	30	21	11	11	3,8	+ 0	+ 0,0
***	59	73	67	71	24,5	+ 4	+ 6,0
****	38	74	80	83	28,6	+ 3	+ 3,8
*****	0	3	0	0	0,0	+ 0	-
Buiten logiesdecreet	17	10	5	5	1,7	+ 0	+ 0,0
B&B kamers	221	274	285	290	100,0	+ 5	+ 1,8

Bron: Westtoer, Toerisme Oost-Vlaanderen en Toerisme Vlaanderen

## KAMERGERELATEERD LOGIES

### AANTAL UITBATINGEN NAAR GROOTTE

GROOTTE	2015	2019	2021	2022	In % 2022	2021 - 2022	% t.o.v. 2021
1 - 15 kamers	9	32	55	58	98,3	+ 3	+ 5,5
16 - 50 kamers	2	1	1	1	1,7	+ 0	+ 0,0
51 - 100 kamers	0	0	0	0	0,0	+ 0	-
>100 kamers	0	0	0	0	0,0	+ 0	-
Kamergerelateerd logies	11	33	56	59	100,0	+ 3	+ 5,4

### AANTAL KAMERS NAAR GROOTTE

GROOTTE	2015	2019	2021	2022	In % 2022	2021 - 2022	% t.o.v. 2021
1 - 15 kamers	30	72	153	153	89,0	+ 0	+ 0,0
16 - 50 kamers	47	19	19	19	11,0	+ 0	+ 0,0
51 - 100 kamers	0	0	0	0	0,0	+ 0	-
>100 kamers	0	0	0	0	0,0	+ 0	-
Kamergerelateerd logies kamers	77	91	172	172	100,0	+ 0	+ 0,0
Gemiddelde grootte kamergerelateerd logies	7,0	2,8	3,1	2,9	-	-	-

Bron: Westtoer, Toerisme Oost-Vlaanderen en Toerisme Vlaanderen

## JEUGDLOGIES

JEUGDLOGIES	2015	2019	2021	2022	In % 2022	2021 - 2022	% t.o.v. 2021
Uitbatingen	24	24	22	24	-	+ 2	+ 9,1
Kamers / slaapzalen	219	238	227	243	-	+ 16	+ 7,0
Bedden	1 484	1 522	1 434	1 501	-	+ 67	+ 4,7

Bron: Westtoer, Toerisme Oost-Vlaanderen en Toerisme Vlaanderen

## KAMPEERBEDRIJVEN

### UITBATINGEN

TYPE KAMPEERBEDRIJF	2015	2019	2021	2022	In % 2022	2021 - 2022	% t.o.v. 2021
Campings	1	3	4	2	15,4	- 2	- 50,0
Camperterreinen	5	5	7	8	61,5	+ 1	+ 14,3
Terreingerelateerd logies	0	0	3	3	23,1	+ 0	+ 0,0
Uitbatingen	6	8	14	13	100,0	- 1	- 7,1

### KAMPEERPLAATSEN

TYPE PLAATS	2015	2019	2021	2022	In % 2022	2021 - 2022	% t.o.v. 2021
Kortkampeerplaatsen (≤ 31 dagen)	99	141	201	198	80,5	- 3	- 1,5
Langtermijnkampeerplaatsen (> 31 dagen)	48	48	48	48	19,5	+ 0	+ 0,0
Kampeerplaatsen	147	189	249	246	100,0	- 3	- 1,2

Bron: Westtoer, Toerisme Oost-Vlaanderen en Toerisme Vlaanderen

## HUURVAKANTIEWONINGEN

### UITBATINGEN

HUURVAKANTIEWONINGEN	2015	2019	2021	2022	In % 2022	2021 - 2022	% t.o.v. 2021
Uitbatingen	29	52	87	100	-	+ 13	+ 14,9

### WONINGEN

GROOTTE	2015	2019	2021	2022	In % 2022	2021 - 2022	% t.o.v. 2021
≤ 10 bedden	40	66	92	101	82,1	+ 9	+ 9,8
11 - 20 bedden	1	9	13	19	15,4	+ 6	+ 46,2
> 20 bedden	0	2	3	3	2,4	+ 0	+ 0,0
Woningen	41	77	108	123	100,0	+ 15	+ 13,9
Gemiddeld aantal bedden per woning	4,8	6,6	6,7	7,0	-	-	-

Bron: Westtoer, Toerisme Oost-Vlaanderen en Toerisme Vlaanderen



## MUSEA EN ATTRACTIES

TYPE	2015	2019	2021	2022	In % 2022	2021 – 2022	% t.o.v. 2021
Attractieparken / rondvaarten	0	0	0	0	0,0	+ 0	+ 0,0
Wetenschap / natuur	1	1	1	1	8,0	+ 0	+ 0,0
Kunsten	4	5	5	5	28,8	+ 0	+ 0,0
Historisch	3	3	3	3	5,7	+ 0	+ 0,0
Ambachtelijk	7	8	8	8	57,4	+ 0	+ 0,0
Musea en attracties	15	17	17	17	100,0	+ 0	+ 0,0

Bron: Westtoer en Bezoekersbarometer Toerisme Vlaanderen

Volgende attracties en musea werden opgenomen:

**Oost-Vlaanderen:** Kasteel Ooidonk, Museum Dhondt-Dhaenens, Museum van Deinze en de Leiestreek, Roger Raveelmuseum, Museum Gevaert-Minne, Museum Gust De Smet (in 2015 tijdelijk gesloten voor renovatie), Tuinen Ooidonk.

**West-Vlaanderen:** Brouwerij Rodenbach, Kortrijk 1302 (slechts beperkt toegankelijk in 2022 wegens renovatie), Museum Eperon d'Or (open sinds maart 2016 met de collecties van het vroegere Borstelmuseum en het vroegere Schoeiselmuseum), Nationaal Tabaksmuseum, Provinciaal museum Stijn Streuvels 'Het Lijsternest', Texture, KOERS - museum van de wielersport (vroegere Wielermuseum, in 2015 tijdelijk gesloten voor renovatie), André Demetshuis, Jukeboxmuseum (gesloten eind juni 2017), Museum Stoom en Stroom, Stadsmuseum 't Schippershof.

## TREND IN GEMEENTEN

### UITBATINGEN

GEMEENTEN	2015	2019	2021	2022	In % 2022	2021 – 2022	% t.o.v. 2021
Anzegem	3	9	12	15	4,4	+ 3	+ 25,0
Avelgem	7	10	12	13	3,8	+ 1	+ 8,3
Deerlijk	2	4	6	6	1,7	+ 0	+ 0,0
Dentergem	3	3	8	7	2,0	- 1	- 12,5
Harelbeke	3	9	8	9	2,6	+ 1	+ 12,5
Ingelmunster	3	2	3	3	0,9	+ 0	+ 0,0
Izegem	10	10	13	13	3,8	+ 0	+ 0,0
Kortrijk	50	62	79	76	22,2	- 3	- 3,8
Kuurne	2	1	5	4	1,2	- 1	- 20,0
Ledegem	0	2	4	4	1,2	+ 0	+ 0,0
Lendeledede	2	1	0	0	0,0	+ 0	-
Menen	7	14	16	16	4,7	+ 0	+ 0,0
Meulebeke	2	2	1	1	0,3	+ 0	+ 0,0
Moorslede	6	7	8	9	2,6	+ 1	+ 12,5
Oostrozebeke	1	3	3	3	0,9	+ 0	+ 0,0
Roeselare	24	25	20	21	6,1	+ 1	+ 5,0
Spiere-Helkijn	1	1	1	2	0,6	+ 1	+ 100,0
Waregem	12	15	14	17	5,0	+ 3	+ 21,4
Wervik	10	13	14	15	4,4	+ 1	+ 7,1
Wevelgem	13	12	12	13	3,8	+ 1	+ 8,3
Wielsbeke	6	5	6	7	2,0	+ 1	+ 16,7
Zwevegem	8	11	16	17	5,0	+ 1	+ 6,3
Deinze	14	28	37	37	10,8	+ 0	+ 0,0
De Pinte	5	5	7	8	2,3	+ 1	+ 14,3
Nazareth	2	5	3	3	0,9	+ 0	+ 0,0
Sint-Martens-Latem	11	10	12	17	5,0	+ 5	+ 41,7
Zulte	3	2	6	7	2,0	+ 1	+ 16,7
<b>Uitbatingen</b>	<b>210</b>	<b>271</b>	<b>326</b>	<b>343</b>	<b>100,0</b>	<b>+ 17</b>	<b>+ 5,2</b>

Bron: Westtoer, Toerisme Oost-Vlaanderen en Toerisme Vlaanderen

## BEDDEN

GEMEENTEN	2015	2019	2021	2022	In % 2022	2021 - 2022	% t.o.v. 2021
Anzegem	108	203	239	249	3,5	+ 10	+ 4,2
Avelgem	184	202	216	224	3,2	+ 8	+ 3,7
Deerlijk	60	80	94	94	1,3	+ 0	+ 0,0
Dentergem	17	22	124	108	1,5	- 16	- 12,9
Harelbeke	74	146	164	172	2,4	+ 8	+ 4,9
Ingelmunster	60	20	24	24	0,3	+ 0	+ 0,0
Izegem	177	268	301	304	4,3	+ 3	+ 1,0
Kortrijk	1 778	1 939	2 029	2 029	28,6	+ 0	+ 0,0
Kuurne	53	49	77	61	0,9	- 16	- 20,8
Ledegem	0	8	28	28	0,4	+ 0	+ 0,0
Lendeledede	6	4	0	0	0,0	+ 0	-
Menen	103	149	180	181	2,5	+ 1	+ 0,6
Meulebeke	70	70	60	60	0,8	+ 0	+ 0,0
Moorslede	109	103	117	119	1,7	+ 2	+ 1,7
Oostrozebeke	12	43	40	40	0,6	+ 0	+ 0,0
Roeselare	666	702	644	660	9,3	+ 16	+ 2,5
Spiere-Helkijn	10	20	22	32	0,5	+ 10	+ 45,5
Waregem	364	335	269	478	6,7	+ 209	+ 77,7
Wervik	100	139	151	160	2,3	+ 9	+ 6,0
Wevelgem	222	205	158	180	2,5	+ 22	+ 13,9
Wielsbeke	88	80	90	102	1,4	+ 12	+ 13,3
Zwevegem	100	230	356	344	4,8	- 12	- 3,4
Deinze	733	875	738	758	10,7	+ 20	+ 2,7
De Pinte	239	254	262	268	3,8	+ 6	+ 2,3
Nazareth	186	194	180	180	2,5	+ 0	+ 0,0
Sint-Martens-Latem	121	116	116	141	2,0	+ 25	+ 21,6
Zulte	52	60	108	110	1,5	+ 2	+ 1,9
<b>Bedden</b>	<b>5 692</b>	<b>6 516</b>	<b>6 787</b>	<b>7 106</b>	<b>100,0</b>	<b>+ 319</b>	<b>+ 4,7</b>

Bron: Westtoer, Toerisme Oost-Vlaanderen en Toerisme Vlaanderen



# VRAAG LEIESTREEK



# LOGIESVORM

## AANKOMSTEN

LOGIESVORM	2015	2019	2021	2022	In % 2022	2021 - 2022	% t.o.v. 2021
Hotels	197 933	215 055	126 928	192 213	64,3	+ 65 285	+ 51,4
Jeugdlogies	31 339	32 688	14 876	26 926	9,0	+ 12 050	+ 81,0
B&B's	17 186	26 422	41 978	55 506	18,6	+ 13 528	+ 32,2
Kamergelateerd logies	9 057	10 225					
Kortkampeerplaatsen			0	0	0,0	+ 0	-
Vakantiecentra			11 225	13 777	24 490	8,2	+ 10 713
Huurvakantiewoningen			197 559	299 135	100,0	+ 101 576	+ 51,4
Aankomsten	255 515	295 615					

## OVERNACHTINGEN

LOGIESVORM	2015	2019	2021	2022	In % 2022	2021 - 2022	% t.o.v. 2021
Hotels	347 479	379 320	230 883	333 571	57,2	+ 102 688	+ 44,5
Jeugdlogies	99 263	96 248	54 778	78 779	13,5	+ 24 001	+ 43,8
B&B's	31 113	46 946	86 592	103 428	17,7	+ 16 836	+ 19,4
Kamergelateerd logies	24 272	41 124					
Kortkampeerplaatsen			0	0	0,0	+ 0	-
Vakantiecentra			33 130	41 911	67 582	11,6	+ 25 671
Huurvakantiewoningen			414 164	583 360	100,0	+ 169 196	+ 40,9
Overnachtingen	502 127	596 768					

## GEMIDDELDE VERBLIJFSDUUR

LOGIESVORM	2015	2019	2021	2022	In % 2022	2021 - 2022	% t.o.v. 2021
Hotels	1,8	1,8	1,8	1,7	-	-	-
Jeugdlogies	3,2	2,9	3,7	2,9	-	-	-
B&B's	1,8	1,8	2,1	1,9	-	-	-
Kamergelateerd logies	2,7	4,0					
Kortkampeerplaatsen			-	-	-	-	-
Vakantiecentra			3,0	3,0	3,0	2,8	-
Huurvakantiewoningen			2,1	2,0	-	-	-
Overnachtingen	2,0	2,0					

Bron: FOD Economie

# HERKOMST COMMERCIEEL VERBLIJFSTOERISME

## AANKOMSTEN

HERKOMST	2015	2019	2021	2022	In % 2022	2021 – 2022	% t.o.v. 2021
België	131 873	165 398	132 052	174 611	58,4	+ 42 559	+ 32,2
Nederland	33 720	39 432	25 781	42 650	14,3	+ 16 869	+ 65,4
Duitsland	33 886	27 553	13 808	24 290	8,1	+ 10 482	+ 75,9
Frankrijk	17 229	21 036	10 682	19 191	6,4	+ 8 509	+ 79,7
Verenigd Koninkrijk	14 716	12 224	1 514	8 200	2,7	+ 6 686	+ 441,6
Overige	24 091	29 972	13 722	30 193	10,1	+ 16 471	+ 120,0
Aankomsten	255 515	295 615	197 559	299 135	100,0	+ 101 576	+ 51,4

## OVERNACHTINGEN

HERKOMST	2015	2019	2021	2022	In % 2022	2021 – 2022	% t.o.v. 2021
België	256 383	331 095	269 489	328 599	56,3	+ 59 110	+ 21,9
Nederland	57 601	65 786	46 779	73 928	12,7	+ 27 149	+ 58,0
Duitsland	65 043	58 024	31 376	49 611	8,5	+ 18 235	+ 58,1
Frankrijk	25 620	36 925	16 988	30 109	5,2	+ 13 121	+ 77,2
Verenigd Koninkrijk	29 387	26 375	4 166	18 555	3,2	+ 14 389	+ 345,4
Overige	68 093	78 563	45 366	82 558	14,2	+ 37 192	+ 82,0
Overnachtingen	502 127	596 768	414 164	583 360	100,0	+ 169 196	+ 40,9

## GEMIDDELDE VERBLIJFSDUUR

HERKOMST	2015	2019	2021	2022	In % 2022	2021 – 2022	% t.o.v. 2021
België	1,9	2,0	2,0	1,9	-	-	-
Nederland	1,7	1,7	1,8	1,7	-	-	-
Duitsland	1,9	2,1	2,3	2,0	-	-	-
Frankrijk	1,5	1,8	1,6	1,6	-	-	-
Verenigd Koninkrijk	2,0	2,2	2,8	2,3	-	-	-
Overige	2,8	2,6	3,3	2,7	-	-	-
Gemiddelde verblijfsduur	2,0	2,0	2,1	2,0	-	-	-

Bron: FOD Economie

## DOEL COMMERCIEEL VERBLIJFSTOERISME

### AANKOMSTEN

DOEL	2015	2019	2021	2022	In % 2022	2021 – 2022	% t.o.v. 2021
Vakantie	162 527	172 847	126 820	196 123	65,6	+ 69 303	+ 54,6
Zaken	92 988	122 768	70 739	103 012	34,4	+ 32 273	+ 45,6
Aankomsten	255 515	295 615	197 559	299 135	100,0	+ 101 576	+ 51,4

### OVERNACHTINGEN

DOEL	2015	2019	2021	2022	In % 2022	2021 – 2022	% t.o.v. 2021
Vakantie	308 221	356 581	265 028	377 154	64,7	+ 112 126	+ 42,3
Zaken	193 906	240 187	149 136	206 206	35,3	+ 57 070	+ 38,3
Overnachtingen	502 127	596 768	414 164	583 360	100,0	+ 169 196	+ 40,9

### GEMIDDELDE VERBLIJFSDUUR

DOEL	2015	2019	2021	2022	In % 2022	2021 – 2022	% t.o.v. 2021
Vakantie	1,9	2,1	2,1	1,9	-	-	-
Zaken	2,1	2,0	2,1	2,0	-	-	-
Gemiddelde verblijfsduur	2,0	2,0	2,1	2,0	-	-	-

Bron: FOD Economie

De opsplitsing tussen vakantie en zaken (conferentie/congressen/seminaries en andere beroepsdoeleinden) is gebaseerd op de cijfers die de logiesuitbaters doorgeven aan FOD Economie.



## SPREIDING COMMERCIEEL VERBLIJFSTOERISME

### AANKOMSTEN

MAAND	2015	2019	2021	2022	In % 2022	2021 - 2022	% t.o.v. 2021
Januari	13 810	17 144	5 090	12 155	4,1	+ 7 065	+ 138,8
Februari	17 662	20 287	7 346	16 638	5,6	+ 9 292	+ 126,5
Maart	19 762	23 179	8 046	22 510	7,5	+ 14 464	+ 179,8
April	23 428	26 276	8 979	27 454	9,2	+ 18 475	+ 205,8
Mei	24 044	27 406	11 211	30 196	10,1	+ 18 985	+ 169,3
Juni	22 683	27 128	15 047	26 908	9,0	+ 11 861	+ 78,8
Juli	24 819	25 895	27 586	30 396	10,2	+ 2 810	+ 10,2
Augustus	22 036	28 157	28 058	31 316	10,5	+ 3 258	+ 11,6
September	26 350	28 079	25 617	28 794	9,6	+ 3 177	+ 12,4
Oktober	24 336	26 776	26 357	28 092	9,4	+ 1 735	+ 6,6
November	20 796	24 240	20 417	24 814	8,3	+ 4 397	+ 21,5
December	15 789	21 048	13 805	19 862	6,6	+ 6 057	+ 43,9
Aankomsten	255 515	295 615	197 559	299 135	100,0	+ 101 576	+ 51,4
% jul / aug commercieel logies	18,3	18,3	28,2	20,6	-	-	-

### OVERNACHTINGEN

MAAND	2015	2019	2021	2022	In % 2022	2021 - 2022	% t.o.v. 2021
Januari	27 105	33 097	10 818	21 904	3,8	+ 11 086	+ 102,5
Februari	33 262	38 084	14 681	30 652	5,3	+ 15 971	+ 108,8
Maart	36 356	45 957	19 420	44 081	7,6	+ 24 661	+ 127,0
April	46 643	53 970	20 005	53 422	9,2	+ 33 417	+ 167,0
Mei	43 983	50 774	22 227	55 668	9,5	+ 33 441	+ 150,5
Juni	39 469	50 574	29 205	49 295	8,5	+ 20 090	+ 68,8
Juli	64 373	66 748	74 136	69 825	12,0	- 4 311	- 5,8
Augustus	50 304	62 922	64 059	69 197	11,9	+ 5 138	+ 8,0
September	46 613	54 630	47 699	53 971	9,3	+ 6 272	+ 13,1
Oktober	46 280	52 745	47 409	52 926	9,1	+ 5 517	+ 11,6
November	39 160	47 099	38 824	46 514	8,0	+ 7 690	+ 19,8
December	28 579	40 168	25 681	35 905	6,2	+ 10 224	+ 39,8
Overnachtingen	502 127	596 768	414 164	583 360	100,0	+ 169 196	+ 40,9
% jul / aug commercieel logies	22,8	21,7	33,4	23,8	-	-	-

Bron: FOD Economie

## VERBLIJFSTOERISTEN PER LOGIESVORM – DETAIL NAAR HERKOMST

### HOTELS

HERKOMST	2015	2019	2021	2022	In % 2022	2021 – 2022	% t.o.v. 2021
België	88 963	112 003	74 299	104 184	54,2	+ 29 885	+ 40,2
Nederland	28 098	30 905	20 112	27 964	14,5	+ 7 852	+ 39,0
Duitsland	32 047	23 908	12 112	19 312	10,0	+ 7 200	+ 59,4
Frankrijk	14 995	16 660	7 927	12 874	6,7	+ 4 947	+ 62,4
Verenigd Koninkrijk	13 341	8 846	1 172	5 124	2,7	+ 3 952	+ 337,2
Overige	20 489	22 733	11 306	22 755	11,8	+ 11 449	+ 101,3
Aankomsten	197 933	215 055	126 928	192 213	100,0	+ 65 285	+ 51,4

### JEUGDLOGIES

HERKOMST	2015	2019	2021	2022	In % 2022	2021 – 2022	% t.o.v. 2021
België	29 169	29 310	13 926	24 216	89,9	+ 10 290	+ 73,9
Nederland	610	645	310	1 108	4,1	+ 798	+ 257,4
Duitsland	251	208	56	136	0,5	+ 80	+ 142,9
Frankrijk	253	582	186	444	1,6	+ 258	+ 138,7
Verenigd Koninkrijk	84	330	5	210	0,8	+ 205	+ 4.100,0
Overige	972	1 613	393	812	3,0	+ 419	+ 106,6
Aankomsten	31 339	32 688	14 876	26 926	100,0	+ 12 050	+ 81,0

### HUURVAKANTIEWONINGEN

HERKOMST	2015	2019	2021	2022	In % 2022	2021 – 2022	% t.o.v. 2021
België	-	5 894	11 039	15 357	62,7	+ 4 318	+ 39,1
Nederland	-	1 254	1 182	3 299	13,5	+ 2 117	+ 179,1
Duitsland	-	552	447	1 259	5,1	+ 812	+ 181,7
Frankrijk	-	774	531	1 556	6,4	+ 1 025	+ 193,0
Verenigd Koninkrijk	-	1 371	150	1 246	5,1	+ 1 096	+ 730,7
Overige	-	1 380	428	1 773	7,2	+ 1 345	+ 314,3
Aankomsten	-	11 225	13 777	24 490	100,0	+ 10 713	+ 77,8

**B&B'S, VAKANTIECENTRA, KAMERGERELATEERD LOGIES EN KORTKAMPEERPLAATSEN**

<b>HERKOMST</b>	<b>2015</b>	<b>2019</b>	<b>2021</b>	<b>2022</b>	<b>In % 2022</b>	<b>2021 – 2022</b>	<b>% t.o.v. 2021</b>
België	-	18 191	32 788	30 854	55,6	- 1 934	- 5,9
Nederland	-	6 628	4 177	10 279	18,5	+ 6 102	+ 146,1
Duitsland	-	2 885	1 193	3 583	6,5	+ 2 390	+ 200,3
Frankrijk	-	3 020	2 038	4 317	7,8	+ 2 279	+ 111,8
Verenigd Koninkrijk	-	1 677	187	1 620	2,9	+ 1 433	+ 766,3
Overige	-	4 246	1 595	4 853	8,7	+ 3 258	+ 204,3
<b>Aankomsten</b>	-	<b>36 647</b>	<b>41 978</b>	<b>55 506</b>	<b>100,0</b>	<b>+ 13 528</b>	<b>+ 32,2</b>

Bron: FOD Economie

## VERBLIJFSTOERISTEN PER HERKOMST – DETAIL NAAR LOGIESVORM

### BELGIË

LOGIESVORM	2015	2019	2021	2022	In % 2022	2021 – 2022	% t.o.v. 2021
Hotels	88 963	112 003	74 299	104 184	59,7	+ 29 885	+ 40,2
Jeugdlogies	29 169	29 310	13 926	24 216	13,9	+ 10 290	+ 73,9
B&B's	9 856	14 574	32 788	30 854	17,7	- 1 934	- 5,9
Kamergelateerd logies	3 885	3 617					
Kortkampeerplaatsen			0	0	0,0	+ 0	-
Vakantiecentra			5 894	11 039	15 357	8,8	+ 4 318
Huurvakantiewoningen							
Aankomsten	131 873	165 398	132 052	174 611	100,0	+ 42 559	+ 32,2

### BUITENLAND

LOGIESVORM	2015	2019	2021	2022	In % 2022	2021 – 2022	% t.o.v. 2021
Hotels	108 970	103 052	52 629	88 029	70,7	+ 35 400	+ 67,3
Jeugdlogies	2 170	3 378	950	2 710	2,2	+ 1 760	+ 185,3
B&B's	7 330	11 848	9 190	24 652	19,8	+ 15 462	+ 168,2
Kamergelateerd logies	5 172	6 608					
Kortkampeerplaatsen			0	0	0,0	+ 0	-
Vakantiecentra			5 331	2 738	9 133	7,3	+ 6 395
Huurvakantiewoningen							
Aankomsten	123 642	130 217	65 507	124 524	100,0	+ 59 017	+ 90,1

### NEDERLAND

LOGIESVORM	2015	2019	2021	2022	In % 2022	2021 – 2022	% t.o.v. 2021
Hotels	28 098	30 905	20 112	27 964	65,6	+ 7 852	+ 39,0
Jeugdlogies	610	645	310	1 108	2,6	+ 798	+ 257,4
B&B's	2 243	3 601	4 177	10 279	24,1	+ 6 102	+ 146,1
Kamergelateerd logies	2 769	3 027					
Kortkampeerplaatsen			0	0	0,0	+ 0	-
Vakantiecentra			1 254	1 182	3 299	7,7	+ 2 117
Huurvakantiewoningen							
Aankomsten	33 720	39 432	25 781	42 650	100,0	+ 16 869	+ 65,4

**DUITSLAND**

LOGIESVORM	2015	2019	2021	2022	In % 2022	2021 – 2022	% t.o.v. 2021
Hotels	32 047	23 908	12 112	19 312	79,5	+ 7 200	+ 59,4
Jeugdlogies	251	208	56	136	0,6	+ 80	+ 142,9
B&B's	1 179	2 095					
Kamergerelateerd logies			1 193	3 583	14,8	+ 2 390	+ 200,3
Kortkampeerplaatsen	409	790					
Vakantiecentra			0	0	0,0	+ 0	-
Huurvakantiewoningen		552	447	1 259	5,2	+ 812	+ 181,7
Aankomsten	33 886	27 553	13 808	24 290	100,0	+ 10 482	+ 75,9

**FRANKRIJK**

LOGIESVORM	2015	2019	2021	2022	In % 2022	2021 – 2022	% t.o.v. 2021
Hotels	14 995	16 660	7 927	12 874	67,1	+ 4 947	+ 62,4
Jeugdlogies	253	582	186	444	2,3	+ 258	+ 138,7
B&B's	1 581	2 148					
Kamergerelateerd logies			2 038	4 317	22,5	+ 2 279	+ 111,8
Kortkampeerplaatsen	400	872					
Vakantiecentra			0	0	0,0	+ 0	-
Huurvakantiewoningen		774	531	1 556	8,1	+ 1 025	+ 193,0
Aankomsten	17 229	21 036	10 682	19 191	100,0	+ 8 509	+ 79,7

**VERENIGD KONINKRIJK**

LOGIESVORM	2015	2019	2021	2022	In % 2022	2021 – 2022	% t.o.v. 2021
Hotels	13 341	8 846	1 172	5 124	62,5	+ 3 952	+ 337,2
Jeugdlogies	84	330	5	210	2,6	+ 205	+ 4.100,0
B&B's	532	957					
Kamergerelateerd logies			187	1 620	19,8	+ 1 433	+ 766,3
Kortkampeerplaatsen	759	720					
Vakantiecentra			0	0	0,0	+ 0	-
Huurvakantiewoningen		1 371	150	1 246	15,2	+ 1 096	+ 730,7
Aankomsten	14 716	12 224	1 514	8 200	100,0	+ 6 686	+ 441,6

**OVERIGE**

<b>LOGIESVORM</b>	<b>2015</b>	<b>2019</b>	<b>2021</b>	<b>2022</b>	<b>In % 2022</b>	<b>2021 – 2022</b>	<b>% t.o.v. 2021</b>
Hotels	20 489	22 733	11 306	22 755	75,4	+ 11 449	+ 101,3
Jeugdlogies	972	1 613	393	812	2,7	+ 419	+ 106,6
B&B's	1 795	3 047					
Kamergelateerd logies			1 595	4 853	16,1	+ 3 258	+ 204,3
Kortkampeerplaatsen	835	1 199					
Vakantiecentra			0	0	0,0	+ 0	
Huurvakantiewoningen		1 380	428	1 773	5,9	+ 1 345	+ 314,3
Aankomsten	24 091	29 972	13 722	30 193	100,0	+ 16 471	+ 120,0

Bron: FOD Economie

## BRUTO KAMERBEZETTINGSGRAAD

### HOTELS

MAAND	2015	2019	2021	2022
Januari	39	52	14	26
Februari	43	58	20	38
Maart	48	58	25	53
April	58	65	20	54
Mei	56	58	22	60
Juni	54	64	34	62
Juli	52	51	46	48
Augustus	41	54	49	54
September	63	72	60	66
Oktober	64	66	55	60
November	52	62	51	57
December	41	51	30	43
Bruto kamerbezettingsgraad hotels	51	59	36	52
Aantal hotels in steekproef	33	35	27	27

### B&B'S

MAAND	2015	2019	2021	2022
Januari	-	23	8	16
Februari	-	29	12	20
Maart	-	28	11	26
April	-	34	15	28
Mei	-	32	19	33
Juni	-	36	24	28
Juli	-	28	32	27
Augustus	-	29	36	32
September	-	40	31	30
Oktober	-	33	25	28
November	-	28	22	27
December	-	23	16	23
Bruto kamerbezettingsgraad B&B's	-	30	21	26
Aantal B&B's in steekproef	-	52	53	51

Bron: Westtoer

## BEZOEKERS AAN MUSEA EN ATTRACTIES

TYPE	2015	2019	2021	2022	In % 2022	2021 – 2022	% t.o.v. 2021
West-Vlaamse Leiestreek	57 437	101 516	77 262	69 091	53,5	- 8 171	-10,6
Oost-Vlaamse Leiestreek	43 797	52 005	38 665	60 100	46,5	+ 21 435	+55,4
Aantal bezoekers attracties/musea	101 234	153 521	115 927	129 191	100,0	+ 13 264	+11,4
Aantal attracties/musea in steekproef	15	17	17	17	-	-	-

Bron: Westtoer en Bezoekersbarometer Toerisme Vlaanderen

Volgende attracties en musea werden opgenomen:

**Oost-Vlaanderen:** Kasteel Ooidonk, Museum Dhondt-Dhaenens, Museum van Deinze en de Leiestreek, Roger Raveelmuseum, Museum Gevaert-Minne, Museum Gust De Smet (in 2015 tijdelijk gesloten voor renovatie), Tuinen Ooidonk.

**West-Vlaanderen:** Brouwerij Rodenbach (wegens technische problemen geen cijfers beschikbaar voor 2022), Kortrijk 1302 (slechts beperkt toegankelijk in 2022 wegens renovatie), Museum Eperon d'Or (open sinds maart 2016 met de collecties van het vroegere Borstelmuseum en het vroegere Schoeiselmuseum), Nationaal Tabaksmuseum, Provinciaal museum Stijn Streuvels 'Het Lijsternest', Texture, KOERS - museum van de wielersport (vroegere Wielermuseum, in 2015 tijdelijk gesloten voor renovatie), André Demetshuis, Jukeboxmuseum (gesloten eind juni 2017), Museum Stoom en Stroom, Stadsmuseum 't Schippershof.

## RECREatieve FIETSERS OP HET FIETSNETWERK

MAAND	2019	2021	2022	In % 2022	2021 – 2022	% t.o.v. 2021
Januari	66 700	76 600	91 800	4,3	+ 15 200	+ 19,8
Februari	138 400	116 900	87 800	4,1	- 29 100	- 24,9
Maart	135 700	172 000	179 600	8,4	+ 7 600	+ 4,4
April	188 400	189 100	187 000	8,8	- 2 100	- 1,1
Mei	186 800	198 200	248 600	11,6	+ 50 400	+ 25,4
Juni	237 700	253 600	244 600	11,4	- 9 000	- 3,5
Juli	238 800	231 200	267 800	12,5	+ 36 600	+ 15,8
Augustus	254 400	234 100	287 000	13,4	+ 52 900	+ 22,6
September	181 600	252 600	177 500	8,3	- 75 100	- 29,7
Oktober	114 400	126 200	193 000	9,0	+ 66 800	+ 52,9
November	83 700	88 400	111 500	5,2	+ 23 100	+ 26,1
December	79 300	69 800	60 300	2,8	- 9 500	- 13,6
Aantal recreatieve fietsers	1 905 900	2 008 700	2 136 500	100,0	+ 127 800	+ 6,4

Bron: Westtoer



## AANKOMSTEN COMMERCIEEL VERBLIJFSTOERISME PER GEMEENTE

GEMEENTEN	2015	2019	2021	2022	In % 2022	2021 – 2022	% t.o.v. 2021
Anzegem	2 994	4 515	3 483	6 074	2,0	+ 2 591	+ 74,4
Avelgem	3 203	3 642	2 700	4 497	1,5	+ 1 797	+ 66,6
Deerlijk	*	5 258	3 718	6 246	2,1	+ 2 528	+ 68,0
Dentergem	1 154	1 549	3 580	3 855	1,3	+ 275	+ 7,7
Harelbeke	*	1 856	1 986	2 653	0,9	+ 667	+ 33,6
Ingelmunster	1 697	*	1 509	663	0,2	- 846	- 56,1
Izegem	5 626	11 009	8 156	10 917	3,6	+ 2 761	+ 33,9
Kortrijk	122 963	128 713	74 554	110 359	36,9	+ 35 805	+ 48,0
Kuurne	*	*	803	1 333	0,4	+ 530	+ 66,0
Ledegem	0	*	313	739	0,2	+ 426	+ 136,1
Lendeledede	*	*	*	*	-	-	-
Menen	5 102	5 672	4 579	4 987	1,7	+ 408	+ 8,9
Meulebeke	*	*	*	*	-	-	-
Moorslede	3 430	3 439	2 397	3 463	1,2	+ 1 066	+ 44,5
Oostrozebeke	*	*	833	*	-	-	-
Roeselare	34 999	47 127	23 462	38 194	12,8	+ 14 732	+ 62,8
Spiere-Helkijn	*	*	*	*	-	-	-
Waregem	9 826	5 858	3 077	15 011	5,0	+ 11 934	+ 387,8
Wervik	1 790	2 551	2 238	3 821	1,3	+ 1 583	+ 70,7
Wevelgem	5 570	9 080	6 394	10 410	3,5	+ 4 016	+ 62,8
Wielsbeke	2 689	770	1 726	2 968	1,0	+ 1 242	+ 72,0
Zwevegem	3 325	3 581	6 165	10 560	3,5	+ 4 395	+ 71,3
Deinze	6 994	12 955	12 237	19 481	6,5	+ 7 244	+ 59,2
De Pinte	6 645	6 948	3 343	6 208	2,1	+ 2 865	+ 85,7
Nazareth	*	*	*	*	-	-	-
Sint-Martens-Latem	12 085	13 744	9 035	13 814	4,6	+ 4 779	+ 52,9
Zulte	*	*	*	*	-	-	-
<b>Aankomsten</b>	<b>255 515</b>	<b>295 615</b>	<b>197 559</b>	<b>299 135</b>	<b>100,0</b>	<b>+ 101 576</b>	<b>+ 51,4</b>

Bron: FOD Economie

\* deze cijfers zijn vertrouwelijk

## OVERNACHTINGEN COMMERCIEEL VERBLIJFSTOERISME PER GEMEENTE

GEMEENTEN	2015	2019	2021	2022	In % 2022	2021 – 2022	% t.o.v. 2021
Anzegem	10 335	15 284	12 340	17 457	3,0	+ 5 117	+ 41,5
Avelgem	8 975	11 115	7 795	10 525	1,8	+ 2 730	+ 35,0
Deerlijk	*	8 251	6 352	11 174	1,9	+ 4 822	+ 75,9
Dentergem	2 389	3 441	7 223	7 466	1,3	+ 243	+ 3,4
Harelbeke	*	4 983	5 556	7 426	1,3	+ 1 870	+ 33,7
Ingelmunster	3 817	*	3 080	1 236	0,2	- 1 844	- 59,9
Izegem	11 333	21 021	15 389	22 171	3,8	+ 6 782	+ 44,1
Kortrijk	228 632	239 863	149 244	199 323	34,2	+ 50 079	+ 33,6
Kuurne	*	*	5 139	6 084	1,0	+ 945	+ 18,4
Ledegem	0	*	692	1 736	0,3	+ 1 044	+ 150,9
Lendeledede	*	*	*	*	-	-	-
Menen	10 671	11 283	8 520	12 445	2,1	+ 3 925	+ 46,1
Meulebeke	*	*	*	*	-	-	-
Moorslede	9 527	8 629	6 769	8 585	1,5	+ 1 816	+ 26,8
Oostrozebeke	*	*	2 239	*	-	-	-
Roeselare	62 648	85 864	47 032	73 139	12,5	+ 26 107	+ 55,5
Spiere-Helkijn	*	*	*	*	-	-	-
Waregem	22 255	15 723	6 908	27 335	4,7	+ 20 427	+ 295,7
Wervik	5 789	5 962	5 199	10 492	1,8	+ 5 293	+ 101,8
Wevelgem	11 682	17 864	14 492	20 415	3,5	+ 5 923	+ 40,9
Wielsbeke	4 136	2 280	3 214	5 437	0,9	+ 2 223	+ 69,2
Zwevegem	7 217	7 097	18 052	21 684	3,7	+ 3 632	+ 20,1
Deinze	22 050	45 933	31 097	42 532	7,3	+ 11 435	+ 36,8
De Pinte	18 230	20 619	11 362	18 489	3,2	+ 7 127	+ 62,7
Nazareth	*	*	*	*	-	-	-
Sint-Martens-Latem	17 811	19 603	12 631	18 596	3,2	+ 5 965	+ 47,2
Zulte	*	*	*	*	-	-	-
Overnachtingen	502 127	596 768	414 164	583 360	100,0	+ 169 196	+ 40,9

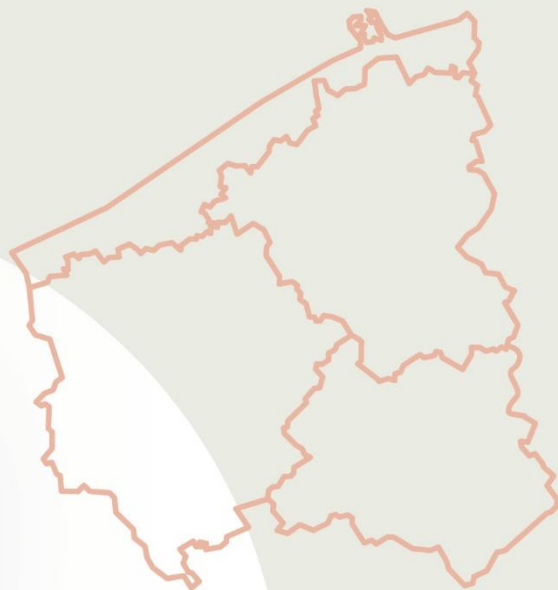
Bron: FOD Economie

\* deze cijfers zijn vertrouwelijk



# WIL JE GEGEVENS PUBLICEREN UIT DEZE UITGAVE?

GRAAG EEN  
BRONVERMELDING!



**TOERISME LEIESTREEK**  
Provinciehuis Zuid-West-Vlaanderen  
Universiteitslaan 2, 8500 Kortrijk  
+32 56 24 99 95  
info@toerisme-leiestreek.be  
[www.toerisme-leiestreek.be](http://www.toerisme-leiestreek.be)



**WESTTOER**  
Koning Albert I-Laan 120  
8200 Sint-Michiels (Brugge)  
+32 50 30 55 00  
info@westtoer.be  
[www.westtoer.be](http://www.westtoer.be)



**west-vlaanderen**  
de gedreven provincie

**PROVINCIE WEST-VLAANDEREN**  
Jan Van Eyckplein 2  
8000 Brugge  
0800 20 021  
provincie@west-vlaanderen.be  
[www.west-vlaanderen.be](http://www.west-vlaanderen.be)